

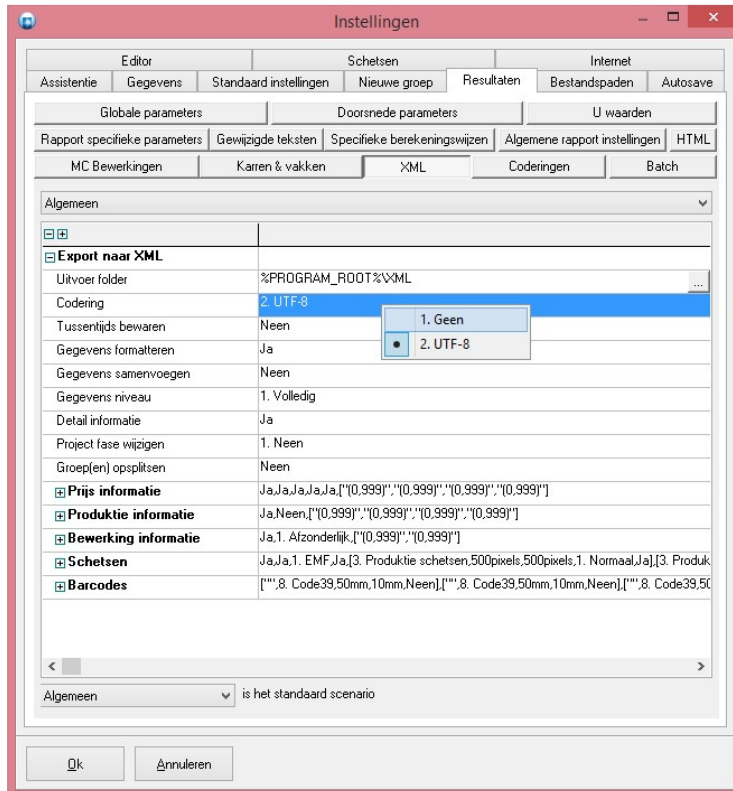
# Inhoud

XML-codering instelbaar (3.31 P1, 3.37 P5 - 2841).....	2
BUGFIXES & BETTERS JoPPS 3.37 P5.....	4

## XML-codering instelbaar (3.31 P1, 3.37 P5 - 2841)

Voortaan is het mogelijk om de **XML-codering** in te stellen.

Bij "**Bewerken – Instellingen – Resultaten – XML**" werd per scenario een extra instelling "**Codering**" voorzien om op te geven welke codering toegepast wordt op tekstinformatie tijdens de generatie van het XML bestand:



1. **Geen** - geen conversie toepassen
2. **UTF-8** - converteren naar utf-8 (= standaard)

### Instelling om manueel BOM (=Byte Order Mark) toe te voegen aan XML. (Vanaf 3.37 P5)

Door middel van de nieuwe '**Signature**' key in de **[XML]** sectie van het **JOPPS.INI** bestand is het voortaan mogelijk om aan te geven of het gegenereerde Xml-bestand dient voorzien te worden van een **BOM** (=Byte Order Mark).

Op dit ogenblik zijn de volgende codes instelbaar:

[XML]

Signature=

<b>UTF-8</b>	8-bit Unicode Transformation Format
<b>UTF-16(BE)</b>	16-bit Unicode Transformation Format (Big-endian)
<b>UTF-16(LE)</b>	16-bit Unicode Transformation Format (Little-endian)
<b>UTF-32(BE)</b>	32-bit Unicode Transformation Format (Big-endian)
<b>UTF-32(LE)</b>	32-bit Unicode Transformation Format (Little-endian)
<b>UTF-EBCDIC</b>	Ebcdic friendly transformation
<b>GB-18030</b>	Chinese Governement Standard

Deze waarden zijn gebaseerd op de onderstaande Wiki informatie:

Encoding	Representation (hexadecimal)	Representation (decimal)	Bytes as CP1252 characters
UTF-8 <sup>[a]</sup>	EF BB BF	239 187 191	ï»¿
UTF-16 (BE)	FE FF	254 255	þÿ
UTF-16 (LE)	FF FE	255 254	ÿþ
UTF-32 (BE)	00 00 FE FF	0 0 254 255	^@^@þÿ ( ^@ is the null character)
UTF-32 (LE)	FF FE 00 00	255 254 0 0	ÿþ^@^@ ( ^@ is the null character)
UTF-7 <sup>[a]</sup>	2B 2F 76 38	43 47 118 56	+/v8
	2B 2F 76 39	43 47 118 57	+/v9
	2B 2F 76 2B	43 47 118 43	+/v+
	2B 2F 76 2F <sup>[b]</sup>	43 47 118 47	+/v/
	2B 2F 76 38 2D <sup>[c]</sup>	43 47 118 56 45	+/v8-
UTF-1 <sup>[a]</sup>	F7 64 4C	247 100 76	÷dL
UTF-EBCDIC <sup>[a]</sup>	DD 73 66 73	221 115 102 115	Ýsfs
SCSU <sup>[a]</sup>	0E FE FF <sup>[d]</sup>	14 254 255	^Nþÿ ( ^N is the "shift out" character)
BOCU-1 <sup>[a]</sup>	FB EE 28	251 238 40	ûî(
GB-18030 <sup>[a]</sup>	84 31 95 33	132 49 149 51	„1•3

*Waarom is dit instelbaar gemaakt? Omdat onderzoek naar de aanwezigheid van deze BOM-informatie, tegenstrijdige resultaten oplevert. Namelijk afhankelijk of een XML al dan niet kan gelezen worden en de BOM-informatie aanwezig is of niet wordt in het artikel dan aangeraden de desbetreffende BOM-informatie te verwijderen of toe te voegen.*

**BUGFIXES & BETTERS JoPPS 3.37 P5**

3418	Bewerkingscenter	Prototype protocol MURAT NR24X machinecenter
3421	Reststukken	Geen resultaat bij het afdrukken van reststukken vanuit reststukkenbeheer
3422	EOSS	Probleem wijzigen bestelbon profielen, foutieve controle op bruikbare in plaats van de bestellengte
3334	Editor	Conflict in het gedrag eindmaten stijlen/posten tonen in combinatie met referentie verschillend van kader/vleugel
2858	Resultaat	Probleem met opzoeken schets informatie van offerte onderdelen
3423	Interface	Probleem tonen stopborden in dialoog bewerken instellingen als er geen project is geopend
3137	Resultaat	Sluitlatten in functie van krukpositie niet gerekend indien positie boven of rechts gekozen
3424	Machinecenter Elusoft	Foutief resultaat profiel parameter opvragen via 'Param.Profile' in MCMAN
3348	Resultaat	Vulling types 'Mat' en 4Jaloezie' verschijnen niet op glasbon
3411	Zaagsturing	Magazijn locatie voor het reststuk was niet voorzien voor SCARABEO55
1859	Resultaat	Geen "Drawings" en "Images" nodes aanwezig bij tussentijds bewaren van een Xml-bestand