

Inhoud

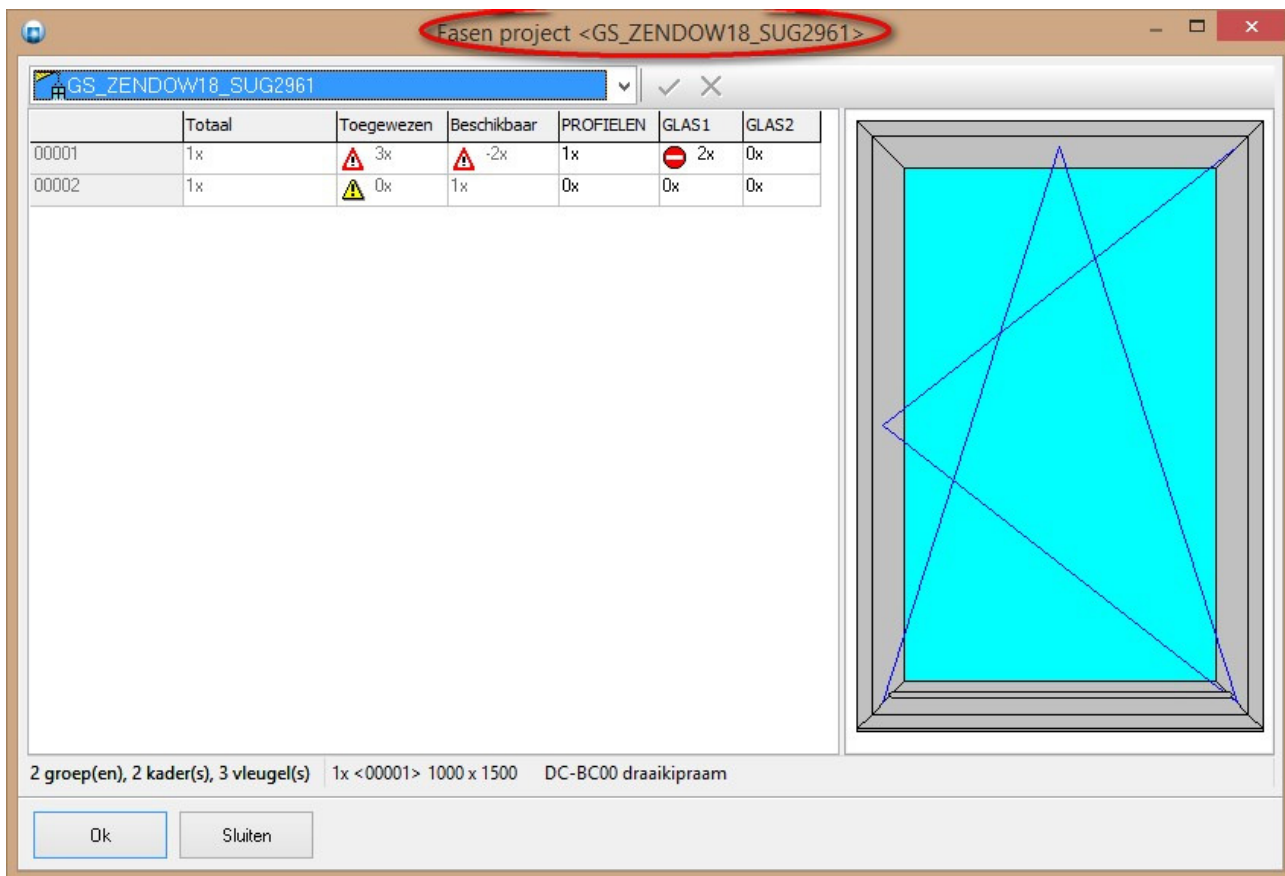
Projectfasen (3.32 P2 – 2961).....	2
Projectfasen blokkeren (3.32 P2 – 2962).....	4
Script functie AtomToObj (3.33 - 2950).....	5
Script functies “XmlExport” en “SubmitOrder” (3.32 P2 - 2957).....	6
Omschrijving 'eigen' rapporten in verschillende talen (3.32 P2 - 2952).....	7
Samenvoegen DXF doorsneden (3.32 P2 – 2369).....	8
Kar en vak informatie SOENEN DVE2 (3.32 P2 - 2986)	9
BUGFIXES & BETTERS JoPPS 3.32 P2.....	10

Projectfasen (3.32 P2 – 2961)

Bij de configuratie van fasen waarbij slechts een set van onderdelen moet in rekening worden gebracht bij de fase zelf, controleren of het aantal dat opgegeven werd niet te veel of te weinig is, rekening houdend met andere fasen.

Langs de “**Algemene werkbalk**” of langs het menu “**Bestand – Projectbeheer...**” is het mogelijk om de groepen van het project toe te kennen aan specifieke fasen van het project.

Indien voor het project enkel fasen zijn gedefinieerd waarvan alle onderdelen dienen in rekening te worden gebracht dan verschijnt onderstaande dialoog waarin per fase wordt aangegeven hoeveel en/of welke groepen dienen gerekend te worden. Er wordt voor elke groep het “**totaal**” aangegeven en eveneens hoeveel er al “**toegewezen**” en nog “**beschikbaar**” zijn.



Volgende iconen verschijnen wanneer er een fout optreedt:

- ⚠ mogelijk te **weinig**
- ⚠ mogelijk te **veel**
- ⊘ **foutief aantal**

Indien voor het project ook fasen zijn gedefinieerd waarbij slecht een set van onderdelen dienen in rekening gebracht te worden, dan verschijnt onderstaande dialoog waarin per fase wordt aangegeven hoeveel en/of welke groepen dienen gerekend te worden. De informatie betreffende “**toegewezen**” en “**beschikbare**” hoeveelheden verschijnt niet meer, daar deze informatie niet meer kan gerelateerd worden aan het totaal aantal groepen.

In onderstaand voorbeeld worden volgende fasen gebruikt:

Fases:

PROFIELEN (enkel kaders en vleugels)

GLAS1 (enkel glas)

GLAS2 (enkel glas)

Dus het totaal van fase GLAS1 en fase GLAS2 mag het totaal aantal groepen niet overschrijden, maar mag wel opnieuw gebruikt worden voor de fase PROFIELEN waarin andere onderdelen worden in rekening gebracht.

	Totaal	PROFIELEN (*)	GLAS1 (*)	GLAS2 (*)
00001	1x	1x	⚠ 2x	⚠ 0x
00002	1x	⚠ 0x	⚠ 0x	⚠ 0x

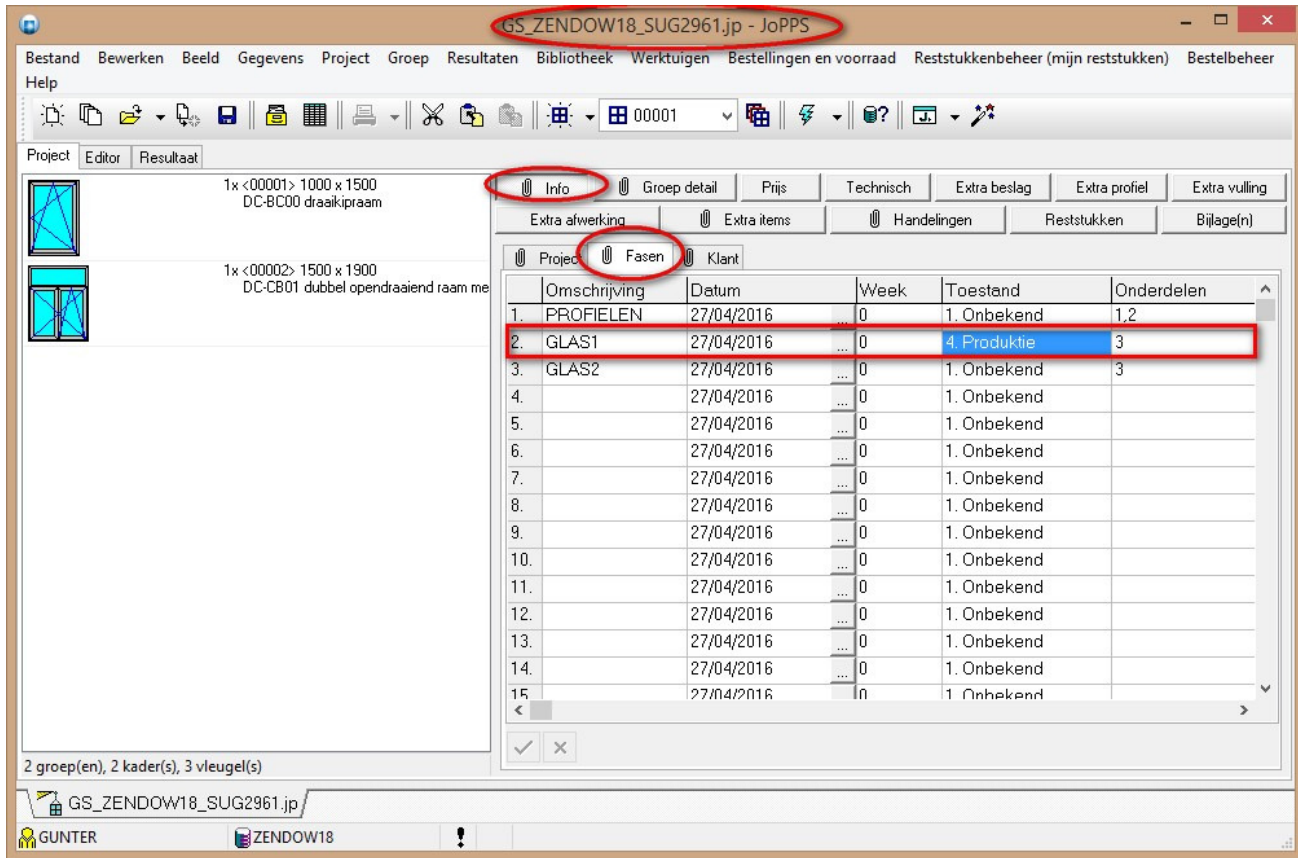
2 groep(en), 2 kader(s), 3 vleugel(s) | 1x <00001> 1000 x 1500 DC-BC00 draaikipraam

Volgende iconen verschijnen wanneer er een **fout** optreedt:

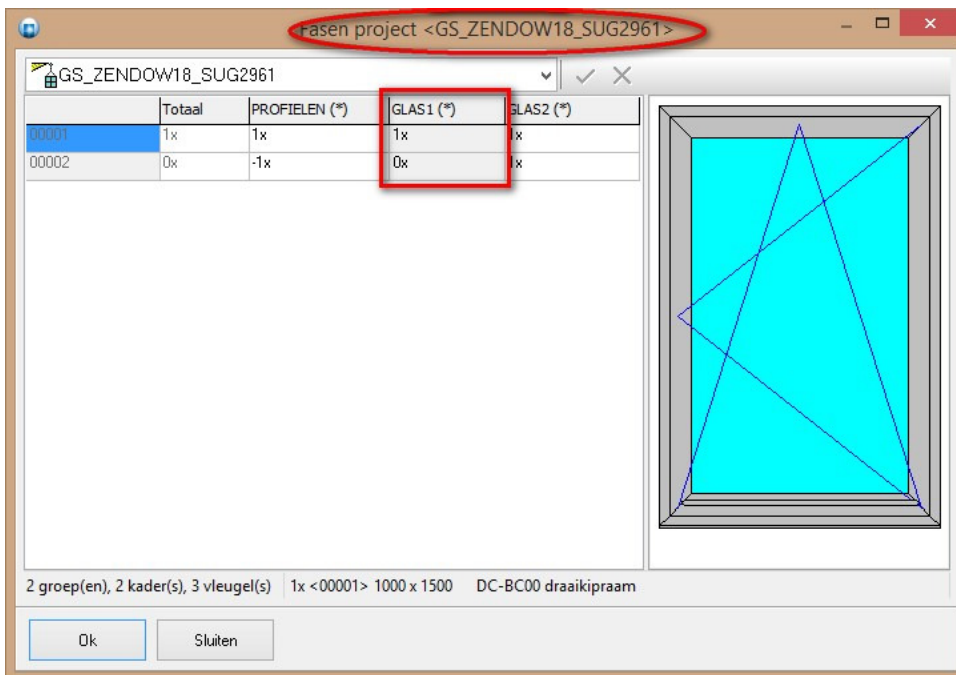
- ⚠ mogelijk te **weinig**
- ⚠ mogelijk te **veel**

Projectfasen blokkeren (3.32 P2 – 2962)

Voortaan is het mogelijk om een fase van een project te **blokkeren** indien het de toestand “**Productie**” of hoger krijgt toegekend:



In de dialoog **fasebeheer** kan de gebruiker **geen wijzigingen** meer aanbrengen voor die specifieke fase:



Script functie AtomToObj (3.33 - 2950)

Via de script functie het PROJECT-object kunnen opvragen. Vroeger kon men enkel de “**Atoms**” van het project opvragen: PROJECTDATA, ASSEMBLY, FRAMPART, FRAMEELEMENT, FRAMEOPENING, SEGMENT, VENTPART, VENTELEMENT, VENTOPENING.

De script functie “**AtomToObj**” werd aangepast zodat het eveneens mogelijk is om **project objecten** op te vragen zodat ook het overkoepelende PROJECT-object opgezocht worden.

Onderstaand script geeft een voorbeeld van het gebruik van de functie “**AtomToObj**” om aan de hand van vroeger bewaarde project object referenties opnieuw de objecten op te vragen en aan te spreken:

```
/* Object conversions */

iPro := 0;
nPro := Pool.Count;
pPro := Array.Create(0);
while (iPro < nPro) do
{
    aPro := Pool.Projects[iPro];
    pPro.Redim(iPro +1);
    pPro[iPro] := ObjToInt(aPro);
    iPro := iPro +1;
};

iPro := 0;
nPro := pPro.Length;
while (iPro < nPro) do
{
    aPro := AtomToObj(pPro[iPro]);
    message := aPro.Filename;
    ShowMessage(message);
    iPro := iPro +1;
}

pPro.Free();
```

Script functies “XmlExport” en “SubmitOrder” (3.32 P2 - 2957)

Script functies om elektronisch te **bestellen** of **XML** te **genereren** zonder te moeten rekenen.

Functie **XMLEXPORT** om via script XML te genereren met een bepaald scenario na berekeningen:

XmlExport([Dxml])

XML_GENERAL (*Algemeen*)
XML_REQUEST (*Aanvraag*)
XML_SELLER (*Verkoper*)
XML_ORDER (*Bestellen*)
XML_RESERVE (*Reserve*)

Functie **SUBMITORDER** om de resultaten doorsturen naar **bestelbeheer** via script:

SubmitOrder([Beos]) :

FALSE (*niet doorsturen*)
TRUE (*wel doorsturen*)

Dit zijn eigenlijk aparte functies die ook via **CALCULATE** kunnen geactiveerd worden. Indien er echter om bepaalde redenen meerdere keren moet herrekend worden is het beter deze pas na de definitieve berekening uit te voeren.

Zie onderstaand script als voorbeeld:

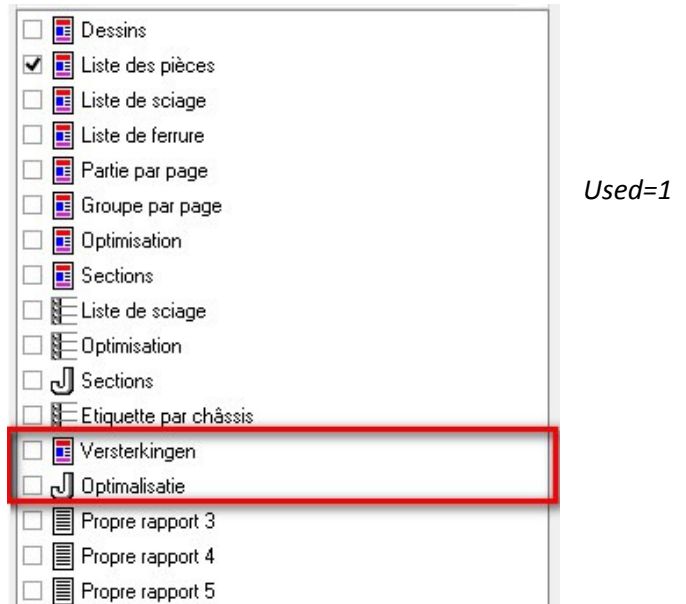
```
/* XML genereren */  
/* Gunter Selleslagh - april 2016 */  
  
/* Current project */  
CurPro := GetCurrentProject();  
if CurPro = Nil then halt;  
  
/* Calculate project */  
Calculate(CALCMODE_PROJECT, XML_NONE);  
  
/* Generate XML */  
XmlExport(XML_GENERAL);  
  
/* Submit order */  
SubmitOrder(True);
```

Omschrijving 'eigen' rapporten in verschillende talen (3.32 P2 - 2952)

De **omschrijving** of naam van **eigen** rapporten in verschillende **talen** tonen in de gebruikers interface.

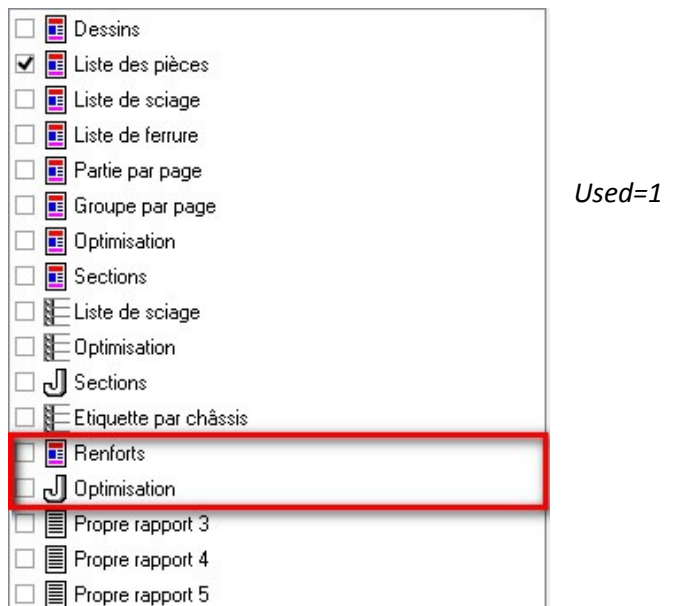
Momenteel kan er maar **één omschrijving** opgegeven worden voor een <eigen rapport> slot in het **JOPPS.INI** bestand ongeacht de taal van de gebruiker:

```
[REPORT_38]
Used=1
Tag=Versterkingen
OutputType=0
ReportType=001
[REPORT_39]
Tag=Optimalisatie
CanBatch=1
OutputType=3
ReportType=001
```



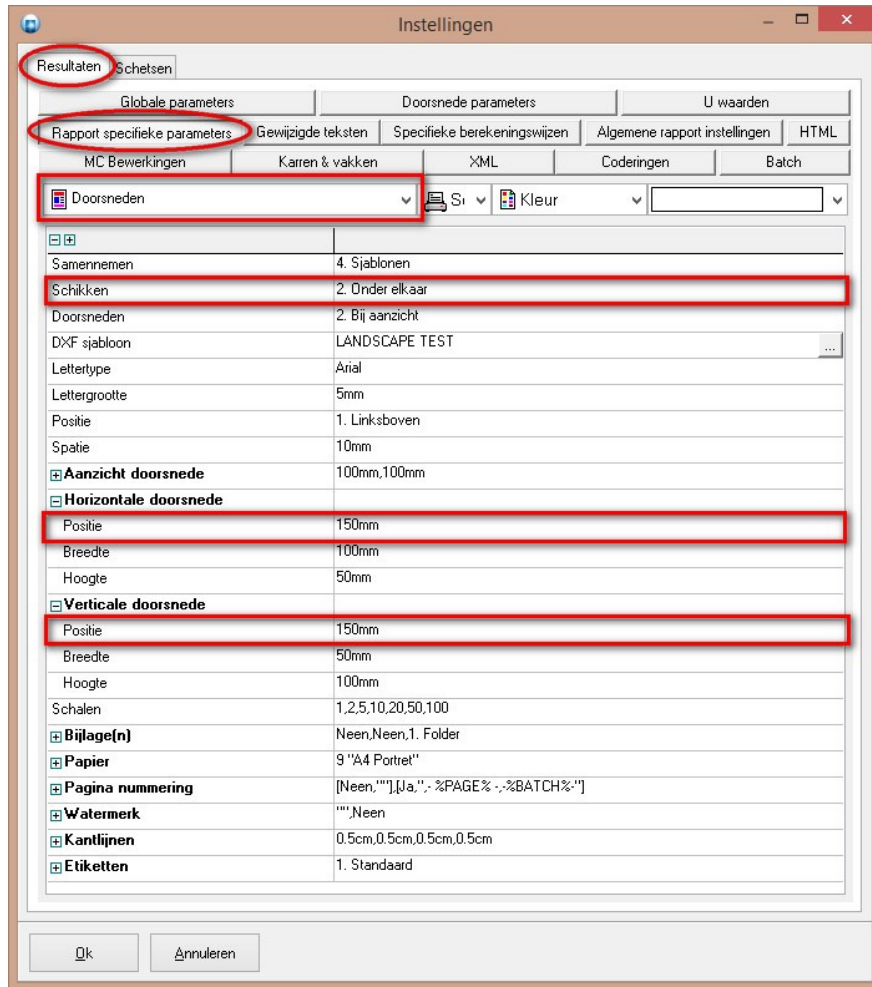
Om de omschrijving van het eigen rapport met de **taal** van de **gebruiker te laten meegaan** werd voorzien dat er een **tag per taal** kan opgegeven worden. <Tag1> is **eerste** taal, <Tag2> de **tweede** taal en zo verder. Indien deze tags niet voorzien zijn blijft het oude systeem van toepassing:

```
[REPORT_38]
Used=1
Tag1=Versterkingen
Tag2=Renforts
OutputType=0
ReportType=001
[REPORT_39]
Tag1=Optimalisatie
Tag2=Optimisation
CanBatch=1
OutputType=3
ReportType=001
```

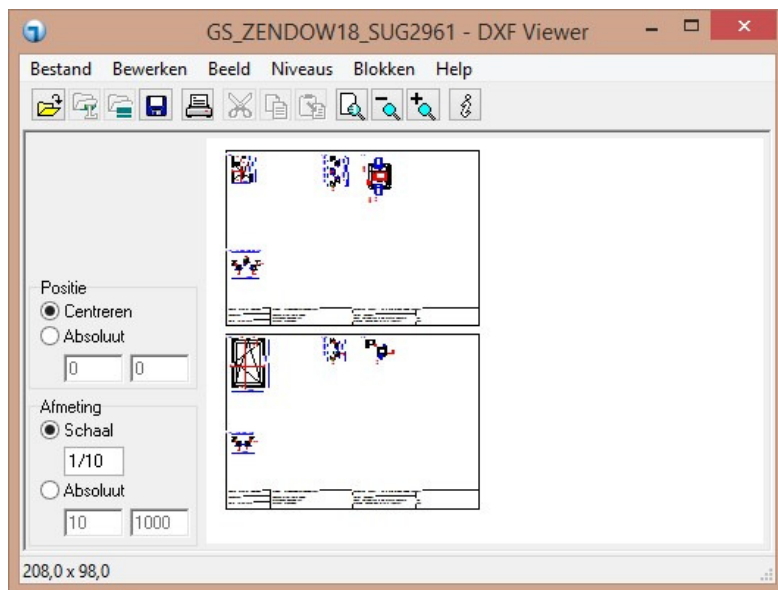


Samenvoegen DXF doorsneden (3.32 P2 – 2369)

Extra instellingen voor het schikken van doorsneden op sjabloon en **verschillende doorsneden** in één DXF-bestand:



Schikken van verschillende groep doorsneden naast elkaar (zoals vroeger) of nu ook **onder elkaar**:



Verder kan de gebruiker ook de **start positie** opgeven voor de **horizontale** en **verticale doorsneden** van een groep.

Kar en vak informatie SOENEN DVE2 (3.32 P2 - 2986)

Extra **etiket** parameters voor kar en vak informatie. Momenteel zijn de beschikbare parameters:

%RACK% (kar & vak informatie)

%RACKX% (x positie in kar)

%RACKY% (y-positie in kar)

%RACKID% (kar identificatie)

%RACKNDX% (kar volgnummer)

BUGFIXES & BETTERS JoPPS 3.32 P2

2954	Resultaat technisch	Gemiddelde U waarde project op offerte foutief
2956	Editor	Visualisatie verbinding stoppen met correctie maat is verschillend van berekende maat
2964	Editor	Kleur simulatie van glaslat in vleugel opening foutief
2963	Editor	Controle taken worden niet meer uitgevoerd bij het opladen van een kader model
2369	Resultaat technisch	Doorsneden van eerste groep steeds getoond bij samennemen doorsneden in één DXF bestand
2936	Basisgegevens	Meldingen controle karakters indien informatie uit opmerking veld komt onderdrukken
2967	Project	Tijdens actualiseren instellingen worden een aantal offerte instellingen niet aangepast
2966	Editor	Men kan toch nog een vulling toevoegen indien er reeds een vulling in de opening zit en neen antwoord
1928	Editor	Selectie van speciale kleinhouten blokkeren in de editorfunctie "Maten tonen / verbergen"
2973	Resultaat technisch	Runtag verschijnt niet in de barcode indien XML gegenereerd met tussentijds bewaren
2974	Lasmachine	Kleur informatie omwisselen in functie van het profiel
2975	Resultaat prijs	Offertekorting foutief indien extra items project niet op aanrekenen staan
2976	Resultaat technisch	Vak nummering profielen niet correct, er worden vakken overgeslagen
2863	Administrator	Restore masker voor benoemen projectnaam in fase te rekenen was niet voorzien
2961	Project	Configuratie project fasen
2962	Project	Project fasen kunnen blokkeren
2719	JScript	Afmetingen grafische selectie dialoog ook kunnen opgeven indien in lijst weergave
2863	Resultaat	Soms worden er geen bewerkingen gegenereerd bij eerste keer rekenen van een fase van het project
2982	Resultaat technisch	Probleem detectie kant I en II bij buitenkader boven/links grenzend aan stapeldorpel

2863	Project	Algemene parameters die reeds gedefinieerd waren tijdens rapportering worden mogelijk verwijderd na uitvoeren van sturingen
2369	Resultaat technisch	Extra instellingen doorsneden in één DXF bestand
1859	Resultaat technisch	Locatie XML-gegevens foutief wanneer exporteren XML wordt geannuleerd en nadien toch niet bevestigd
2985	Editor	Bij uitlijnen t.o.v. project referenties wordt er geen rekening gehouden met eventuele referentie opties links, rechts, onder of boven
2936	Resultaat	Herwerken mogelijkheden codering Xml-bestand
2987	Administrator	Range check error bij vervangen sleutelwaarden via Administrator
2985	Editor	Mogelijkheid niet meer tonen waarschuwing dialoog verborgen + wijzigingen logica voor kader profielen + probleem verticaal uitlijnen in niet standaard zicht
2369	Resultaat technisch	Volgorde groepen omgekeerd indien sjablonen onder elkaar moeten getoond worden
2369	Resultaat technisch	Probleem vervangen groep object variabelen indien samennemen DXF'en in één bestand
2989	Project	Eigenschap 'MODEL' niet meer gekend op FRAME OPENING object
2989	Project	Eigenschap 'CODE' werd niet getoond in de dialoog 'Toon metadata'
2961	Project	Knal bij openen fasebeheer indien nog geen groepen aanwezig in het project
2863	Project	Aanpassingen gedrag automatisch coderen bij rekenen fasen
2990	Resultaat technisch	Profiel nummering foutief indien groep aantal > 1
1859	Resultaat XML	Informatie 'Verkoper' en 'Architect' van klant fiche toegevoegd aan XML-bestand bij 'Contact Info'